

TYPE DE PERSONNALITÉ :

1. Faire bouger les choses ensemble



Les ENFP, ENTP, ESFJ et les ESFP aiment convaincre et inclure d'autres personnes dans des expériences et des opportunités. Ils/Elles ont une **énergie ouverte** et apprécient la communication dans les deux sens.

Ils/Elles ont tendance à être **expressif·ve·s et participatif·ve·s**, et ils/elles aiment l'échange mutuel d'idées et de projets. Ils/Elles inspirent les autres à passer à l'action.

Et lorsqu'ils/elles prennent des décisions, ils/elles veulent que tout le monde puisse s'exprimer, être activement engagé et profiter de l'instant. Les personnes qui ont ce style d'interaction sont généralement **douées pour découvrir les désirs des autres**. Elles excellent également dans l'art de l'écoute, du questionnement et de la clarification des besoins d'autrui. Elles considèrent la vie comme une expérience d'apprentissage constante.

Type de personnalité de ce profil

ENFP

Ces personnes aiment faire des suppositions, tirer des conclusions et brainstormer. Ils/Elles sont généralement ouvert·e·s d'esprit et apprécient les sujets de conversation abstraits et significatifs. Ils/Elles se concentrent sur l'avenir, le présent et le passé dans un ordre aléatoire.

ESFP

Pour ces personnes, il est important de vivre, d'explorer et d'interagir avec le monde qui les entoure. Ce sont des "actifs" qui aiment l'action. Ils/Elles apprécient les récits animés et l'authenticité. Ils/Elles se concentrent généralement davantage sur le présent que sur le passé ou l'avenir.

ENTP

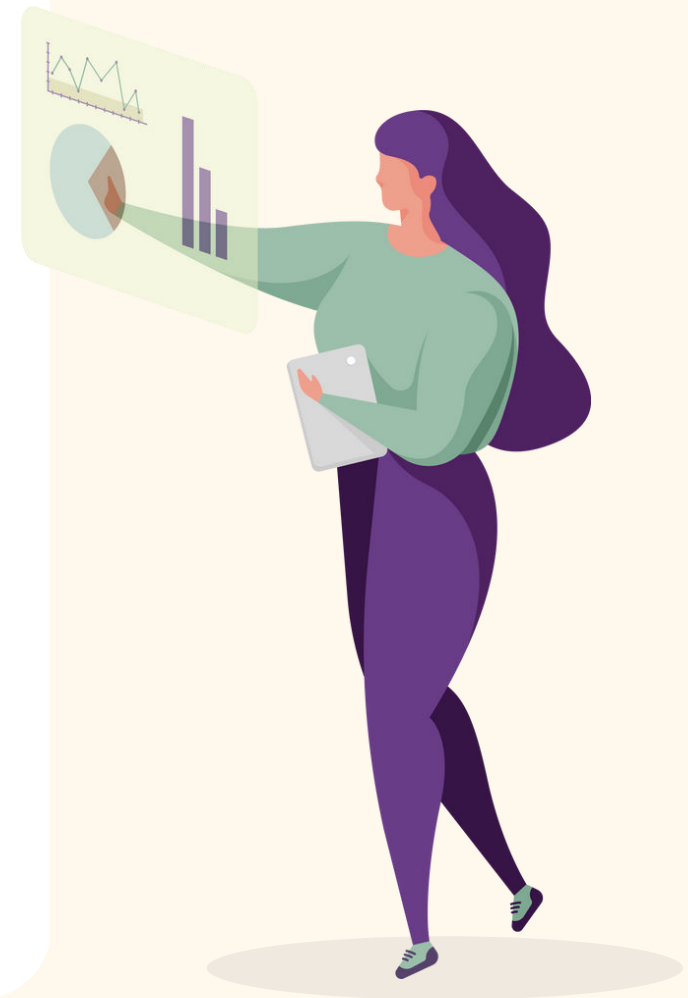
Ils/Elles aiment poser des questions du type "Et si ?" et extrapoler sur les possibilités futures. Ils/Elles accordent une plus grande importance à la logique et aux critères impersonnels lorsqu'ils/elles prennent une décision et peuvent sembler plus directs que les trois autres types de ce groupe. Ils aiment disséquer les idées. Ils/Elles ont tendance à se concentrer sur l'avenir, le présent et le passé dans un ordre aléatoire.

ESFJ

Ils/Elles sont chaleureux·ses, attentionné·e·s et inclusif·ve·s. Ils/Elles veulent s'assurer que tout le monde dans le groupe soit impliqué. Ils/Elles ont tendance à être plus organisé·e·s que les trois autres types de ce groupe. On les considère comme étant ancrés dans la réalité, pragmatiques et traditionnels. Ces types ont tendance à se concentrer davantage sur le passé, pour mieux déterminer les situations présentes et futures.



- 1 Souriez et regardez-les **dans les yeux** quand vous les saluez.
- 2 Faites des gestes ouverts, qui invitent à la discussion, faites preuve de **gentillesse** et **laissez votre énergie s'exprimer**.
- 3 Utilisez des **questions ouvertes** et soyez réactif·ve.
- 4 Avec les ENTP et les ENFP, attendez-vous à des débats et à des **discussions amicales**. Ne le prenez pas personnellement.
- 5 Lorsque vous expliquez quelque chose, mettez en avant **les points essentiels** et laissez place à la discussion et aux questions.
- 6 Si vous travaillez sur un projet ensemble, n'hésitez pas à évoquer **vos centres d'intérêt communs** pour maintenir une atmosphère plaisante.
- 7 Lorsque vous répondez à des questions ou demandez du feedback, encouragez-les à exprimer **leurs pensées comme elles viennent**.
- 8 Utilisez des **exemples personnels** quand vous expliquez quelque chose. Le storytelling est apprécié !
- 9 Laissez-leur explorer **diverses options** avant de leur demander de prendre une décision ferme.
- 10 Lorsque vous dites au revoir, **faites preuve de chaleur** et n'hésitez pas à dire que que vous avez apprécié la visite / le moment passé ensemble.
- 11 Sachez que dans les moments tendus, ces personnes ont tendance à **utiliser l'humour** pour "désamorcer" la tension.
- 12 Lorsque ces personnes sont stressées, elles ont tendance à se montrer plus bruyantes, plus animées et plus expressives. Et si le stress devient vraiment insupportable, **elles peuvent carrément s'isoler**.



TYPE DE PERSONNALITÉ :

2. Tracer la voie

Les INFJ, INTJ, ISTJ et ISTP ont une énergie concentrée, ils/elles préfèrent travailler sur une seule tâche à la fois. Ils/Elles consacrent leur énergie à anticiper et à élaborer des stratégies pour obtenir le résultat souhaité.

Les personnes de ce groupe veulent toujours savoir **où elles vont et comment y arriver.**

Elles ont tendance à investir du temps dans l'analyse, la définition, la conceptualisation et la prévision.

Leur objectif est de recueillir des informations et de créer un processus qui permettra d'atteindre un objectif unique.

Type de personnalité de ce profil

INTJ

Les personnes de ce type aiment se retrouver dans un endroit calme pour explorer des idées complexes. Elles veulent prévoir la stratégie la plus probable pour atteindre un objectif futur. Ces personnes se concentrent principalement sur l'avenir et sur les schémas qui procureront le résultat le plus optimal.

ISTJ

Les personnes de ce type aiment réfléchir sur l'information une fois qu'elle a été donnée. Elles aiment isoler les faits et déterminer quelle est la voie la plus logique et pragmatique. On dit d'elles qu'elles sont terre-à-terre et pragmatiques. Leur attention se porte sur le passé et sur comment il impactera le présent et le futur.

INFJ

Les personnes de ce type ont tendance à méditer sur les informations une fois qu'elles leur ont été transmises. Elles préfèrent être seules et imaginer comment concrétiser diverses options, pour ensuite déterminer quelle est la possibilité la plus probable ou la plus avantageuse. Elles sont empathiques, chaleureuses et se concentrent principalement sur l'avenir.

ISTP

Les personnes de ce type sont tactiquement intelligentes et extrêmement indépendantes. Elles allient l'action à l'analyse et excellent dans la résolution de problèmes et la réflexion rapide. Elles sont douées pour développer des moyens ingénieux et logiques pour atteindre des objectifs plus immédiats. Des quatre types de ce profil, les ISTP sont les plus en phase avec l'instant présent.



- 1 Quand vous les saluez, souriez mais **laissez-leur aussi de l'espace personnel** (à moins que vous soyez un proche ou de la même famille).
- 2 Maintenez le contact avec votre regard mais ne le faites **pas trop longtemps**.
- 3 Ils/Elles apprécient **l'humour** mais cela peut les frustrer que vous blaguiez si ils/elles essaient de se concentrer sur un projet.
- 4 **Soyez direct-e** si vous attendez quelque chose d'eux.
- 5 Évitez toute interruption ou **discussion superflue** lorsque vous souhaitez des informations.
- 6 Quand vous expliquez quelque chose, **soyez précis-e et** laissez-leur du temps pour poser des questions.
- 7 Donnez-leur **du temps pour réfléchir** avant de leur demander une réponse.
- 8 Gardez à l'esprit qu'ils/elles sont **très concentré-e-s sur leur tâche** et peuvent être perturbé-e-s par une conversation sans rapport.
- 9 **Ne les brusquez pas**. Gardez à l'esprit qu'ils/elles agissent avec soin et précision.
- 10 Au travail, assurez-vous de faire le point sur l'avancement des dossiers avant de partir. **Rassurez-les** en leur disant que tout est sous contrôle.
- 11 Dans une relation interpersonnelle, il est important que vous exprimiez **clairement vos envies et attentes envers l'autre**. Évitez d'être dans le flou ou d'entretenir le mystère.
- 12 Ils/Elles peuvent paraître sympathiques au premier abord, mais peuvent prendre leurs distances ou être critiques **lorsque les choses se corsent** ou prennent une voie imprévue.
- 13 En cas de conflit, ils/elles peuvent devenir particulièrement silencieux-ses. Ils/Elles traitent **le conflit après coup**, ce qui explique pourquoi ils/elles peuvent réagir avec plus d'émotion.



TYPE DE PERSONNALITÉ :

3. Briller dans les coulisses



Les INFP, INTP, ISFJ et ISFP **débordent d'énergie** et adorent absorber toutes sortes d'informations.

Ils/Elles aiment explorer leur environnement et tenir compte du plus grand nombre d'éléments possible pour prendre la meilleure décision. Ils/Elles comprennent que de nombreuses contributions et points de vue peuvent être utiles. Lorsqu'ils/elles abordent quelqu'un, ils/elles semblent **calmes et réservé·e·s**, même s'ils ont de fortes convictions.

En général, ils/elles sont patient·e·s car ils/elles veulent recueillir toutes les informations nécessaires avant de prendre une décision ou d'évaluer un résultat.

ISFP

Pragmatiques et idéalistes, les ISFP aiment passer à l'action pour créer un monde meilleur. Plutôt calmes et réfléchi·e·s, ils/elles sont cependant prompt·e·s à réagir en situation de crise. Parmi les quatre types de personnalité de cette catégorie, les ISFP sont les plus en phase avec le moment présent.

INTP

Créatif·ve·s et curieux·ses, les INTP aiment collecter le maximum d'infos avant de décider. Ils/Elles excellent à penser différemment et à expérimenter pour obtenir le meilleur résultat. Leur attention vagabonde volontiers entre le présent, le futur et le passé.

ISFJ

Pragmatiques et empathiques, les ISFJ aiment discuter de moyens réalistes d'aider les gens et de répondre à leurs besoins. Ils/Elles aiment aussi créer des environnements confortables et apaisants où chacun se sent à l'aise et en bonne santé. Ils/Elles ont tendance à se concentrer sur le passé et sur la façon dont celui-ci influence le présent et l'avenir.

INFP

Créatif·ve·s et empathiques, les INFP aiment les conversations enrichissantes et pleines de sens. L'authenticité et l'ouverture d'esprit sont des qualités qu'ils/elles apprécient chez les autres. Ils/Elles aiment se projeter dans l'avenir et explorer toutes les possibilités. Leur réflexion peut s'attarder sur le présent, le futur et le passé, sans ordre établi.



- 1 Adoptez un ton **amical et calme** quand vous dites bonjour.
- 2 Soyez décontracté·e et **ne vous prenez pas trop au sérieux**.
- 3 Maintenez un rythme tranquille et posé.
- 4 Lorsque vous les sollicitez, ne les précipitez pas et **ne les interrompez pas**.
- 5 **Ne monopolisez pas la conversation**, faites des pauses régulières.
- 6 **Hochez la tête** pour confirmer que vous avez compris ce qu'ils/elles disent.
- 7 Lorsque vous expliquez quelque chose, **donnez-leur le temps d'assimiler** et de réfléchir à vos propos.
- 8 Demandez-leur ce qu'ils pensent d'un sujet et **écoutez activement**.
- 9 Lorsque vous travaillez sur un projet ensemble, sachez vous montrer utile. Sachez que **leur style d'interaction peut nécessiter plus d'informations** que le vôtre.

- 10 **Ne finissez pas leur phrase**, ils/elles détestent ça
- 11 **Soyez honnête** et ouvert·e.
- 12 Si ils/elles ont besoin de votre aide, rassurez-les en leur disant que **ça ne vous dérange pas du tout**.
- 13 Apportez-leur du **soutien**.
- 14 Lorsque vous dites au revoir, assurez-vous de terminer la conversation sur une **note amicale**.
- 15 Dans les situations stressantes prolongées, ils/elles peuvent devenir excessivement en colère et critiques. Cela reste généralement rare. **Faites preuve de compréhension**.
- 16 Ils/elles préfèrent privilégier **la qualité à la rapidité**. Ils/Elles aiment retravailler, réviser et reconsidérer les choses. Soyez patient·e.
- 17 Ils/elles peuvent être gêné·e·s par une **reconnaissance publique** et des compliments.



TYPE DE PERSONNALITÉ :

4. Être responsable

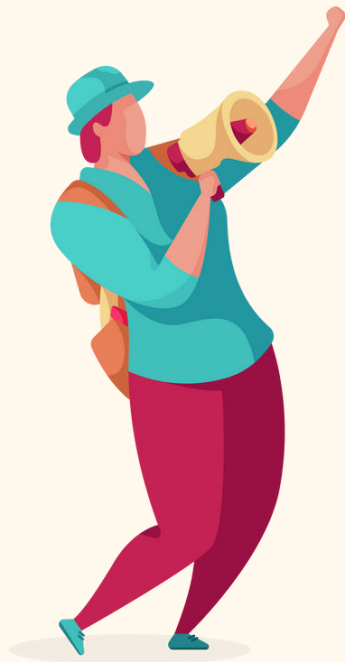


Les ENFJ, ENTJ, ESTJ et ESTP dégagent généralement une énergie déterminée et une présence dominante qui témoignent de leur capacité à prendre les choses en main.

Ils/Elles aiment mener à bien des projets et obtenir des résultats concrets. Ils/Elles excellent à garder le cap, à maintenir la productivité, et à préparer l'action.

Ils/Elles apprécient le mentorat, l'exécution des actions et la mobilisation des ressources pour atteindre leurs objectifs.

Ils /Elles sont extrêmement attentif·ve·s aux inefficacités et n'hésitent pas à corriger les éléments qui entravent leurs progrès.



ENFJ

Chaleureux·ses et visionnaires, les ENFJ sont les plus orienté·e·s vers les autres des quatre types de personnalité de cette catégorie. Ils/Elles aiment mobiliser les gens et discuter de l'épanouissement personnel et du potentiel humain. Ils/Elles sont davantage tourné·e·s vers l'avenir que vers le passé ou le présent.

ENTJ

Les ENTJ sont déterminés et perspicaces. Ils/Elles aiment travailler dur pour atteindre des objectifs progressistes. Ils/Elles ont tendance à utiliser des métaphores et des symboles dans leur discours, et apprécient les personnes qui pensent différemment et ont de grandes ambitions. Ils/Elles sont plus axé·e·s sur l'avenir que sur le passé ou le présent.

ESTJ

Pragmatiques et ancrés dans la réalité, les ESTJ accordent une grande importance aux faits et apprécient une approche linéaire et séquentielle des choses. Ils/Elles sont attentif·ve·s aux détails et sont fiers de leurs compétences en matière d'observation. Ils/Elles se concentrent davantage sur le passé et sur la façon dont celui-ci influence le présent et l'avenir.

ESTP

Réactif·ve·s et plein·e·s d'assurance, les ESTP se concentrent sur la recherche de solutions dans des situations critiques. Ils/Elles aiment diriger une équipe, être physiquement actif·ve·s et s'investir dans des projets. Ils/Elles apprécient l'humour et les conversations amicales. Les ESTP sont les plus connectés au moment présent de cette catégorie de personnalité.

- 1 Soyez **bref-ve et cordial-e** quand vous dites bonjour.
- 2 Regardez-les dans les yeux.
- 3 Parlez rapidement et **avec confiance**.
- 4 Dites directement ce que **vous attendez d'eux**.
- 5 Restez **clair.e et factuel.le** dans vos échanges.
- 6 Restez focalisé.e sur **votre objectif** lorsque vous expliquez quelque chose.
- 7 **Donnez la raison qui justifie** votre proposition ou votre idée.
- 8 Présentez les points principaux de votre idée sans vous égarer et **sans partager de détails excessifs**.
- 9 Faites preuve **d'efficacité** et **de détermination** lorsque vous collaborez.
- 10 Si vous ne connaissez pas la réponse à une question, faites-leur savoir que vous la leur donnerez **dès que possible**.
- 11 Essayez de **ne pas remettre les choses à plus tard** ou de vous perdre dans des digressions sans rapport avec le sujet principal.

12

Si vous comprenez ce qu'ils veulent dire, ne vous étendez pas sur d'autres significations possibles. Cela leur semble être **une perte de temps**.

13

Ne soyez pas **ambigu.e ou vague** et ne remettez pas les choses à plus tard.

14

Ils/Elles peuvent devenir autoritaires en cas de situation stressante. Montrez-leur qu'**une action est en cours** et utilisez l'humour pour détendre l'atmosphère.

15

Lorsque vous dites au revoir, ne perdez pas de temps. Dans une relation de travail, faites-leur savoir que **tout est sous contrôle** au moment de partir.

16

Soyez aussi **amicale.e et chaleureux.se** lorsque vous leur dites au revoir.

